

La población y las actividades económicas

Para satisfacer las necesidades básicas, tales como contar con una vivienda, con una alimentación equilibrada, con educación y atención médica, las habitantes de las sociedades tienen que tener acceso a trabajos o tareas a cambio de los cuales reciben dinero u obtienen lo que necesitan. A estos trabajos se los llama **actividades económicas**.

La relación entre las actividades económicas y el espacio

Alguna vez te preguntaste:

- ¿Por qué una industria automotriz se radica en un determinado lugar y no en otro?
- ¿Por qué Portugal concentran la producción de alcornoque?
- ¿Cuánto influye la instalación de una industria en la creación de barrios en sus alrededores?
- ¿Cómo una actividad económica extractiva transforma el paisaje?

Para dar respuesta a estas preguntas tienes que considerar que la localización de las actividades económicas está condicionada por

- Los recursos naturales tales como suelos fértiles, yacimientos de minerales y las características del clima.
- La presencia de recursos humanos o mano de obra en edad de trabajar, o capacitados para un determinado trabajo.
- La presencia de rutas, puertos y aeropuertos que facilitan la circulación de las materias primas, los bienes producidos y/o la mano de obra.
- La provisión de energía. Esto es fundamental para todo proceso productivo.
- La presencia de un mercado consumidor de los bienes producidos.

A su vez, las actividades económicas pueden:

- Ocasionar serias alteraciones en el ambiente como el agotamiento y revalorización de recursos naturales, modificaciones en el relieve, la hidrografía y/o el clima.
- Favorecer el desarrollo de algunas áreas o el decaimiento de otras, que a su vez se traducen en migraciones de la población en búsqueda de mejores situaciones o alejándose de zonas donde hay escasas oportunidades económicas.

Como habrás visto, la localización de toda actividad económica está condicionada por las características del espacio y esta actividad transforma el espacio.

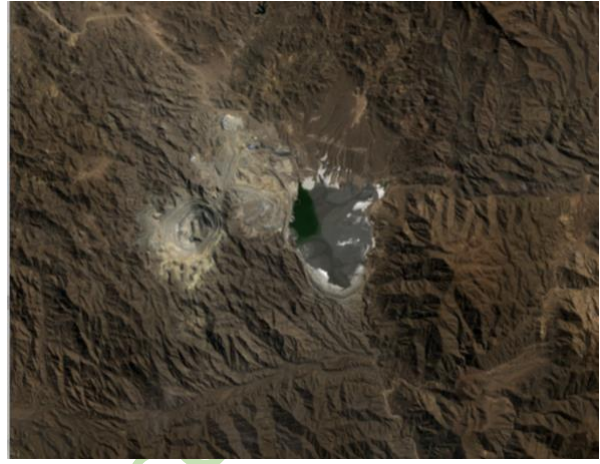
Actividad 1

Tomemos un ejemplo en Argentina para observar esta relación entre actividad económica y el espacio. Las siguientes imágenes fueron tomadas por satélites en 1995 y 2011 y corresponden a la misma zona en la provincia de Catamarca, denominada el Bajo de la Alumbraera.

Imagen 1995. CONAE¹



Imagen 2011. CONAE



Para ampliar información

El Bajo de la Alumbraera es una zona deprimida al este de la cordillera de los Andes cuyo subsuelo encierra valiosos minerales como el oro y el cobre. En la imagen de 1995, habrás notado el comienzo de la actividad económica, reflejado en una incipiente excavación a «cielo abierto», es decir sacando la roca utilizando explosivos, sin necesidad de hacer galerías, que son muy costosas y peligrosas.

A partir de esta información, te proponemos que encuentres por lo menos 3 diferencias al comparar ambas imágenes. Marcalas con los mismos números en las dos fotografías.

Si lograste encontrar por lo menos 3 de estas diferencias, ¡sos un muy buen intérprete de imágenes satelitales!

Si no las encontraste, te contamos que algunas de las diferencias notables entre la imagen de 2011 y la de 1995 serían las siguientes:

En la imagen de 2011 se observa:

- Considerable aumento del tamaño de la mina.
- Caminos.
- Edificios.
- Un gran dique, parecido a un lago.

¿Cuáles serían las causas de estos cambios?

1 Comisión Nacional de Actividades Espaciales. Disponible en <https://2mp.conae.gov.ar/index.php/materiales-educativos/material-educativo/imagenes-destacadas/1228-mina-bajo-de-la-alumbraera-catamarca-landsat-8-oli-19-de-marzo-de-2015>.

El aumento del tamaño de la mina se debe a un incremento de la actividad de explotación minera. Por otra parte, los caminos fueron trazados para trasladar los minerales. Los edificios fueron construidos para procesar el mineral y albergar a los empleados que trabajan en la mina y el dique fue creado como depósito de los restos del proceso de concentración del mineral.

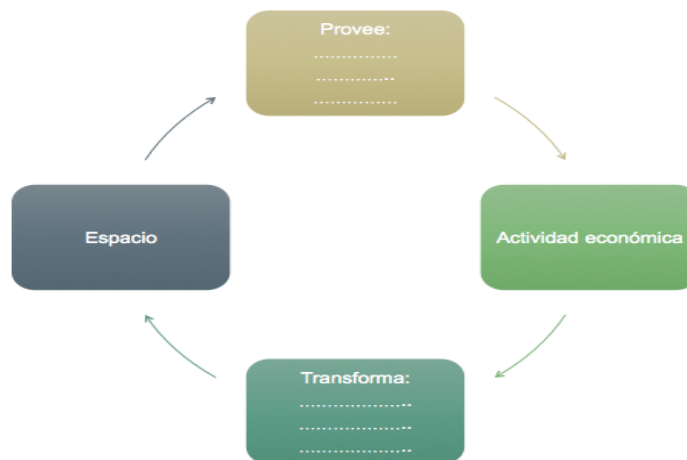
Si te interesan estas herramientas para descubrir lugares lejanos de la Tierra, puedes visitar la página de la Comisión Nacional de Actividades Espaciales (CONAE <http://conae.gov.ar/index.php/espanol/>) o pedirle a tu profesor que solicite una visita a este organismo.

Volvamos a las preguntas iniciales. Te sugerimos que las respuestas aplicándolas al Bajo de la Alumbreira:

1. ¿Por qué el Bajo de la Alumbreira se transformó en una zona de intensa actividad económica?
2. ¿Cómo habrá influido la presencia de esta explotación minera en la generación de trabajo?
3. ¿Cuáles son los efectos más evidentes en el paisaje de Bajo de la Alumbreira?

Pero no todo lo que ocurre en esta zona es visible en una imagen satelital. Estas actividades extractivas han generado numerosos reclamos por sospechas de contaminación de las aguas durante la explotación y dudas respecto del futuro de la zona cuando la actividad haya terminado, probablemente este año.

1. Para concluir con este tema, completa el siguiente esquema para el Bajo de la Alumbreira. Para hacerlo, revisa los recuadros de las dos primeras páginas.



Los recursos humanos

La **población** forma parte de las actividades económicas como *consumidora* de los bienes y servicios producidos y como *productora* de los mismos. En este último caso, nos referimos a la **población** como un recurso más de la actividad económica: el **recurso humano**.

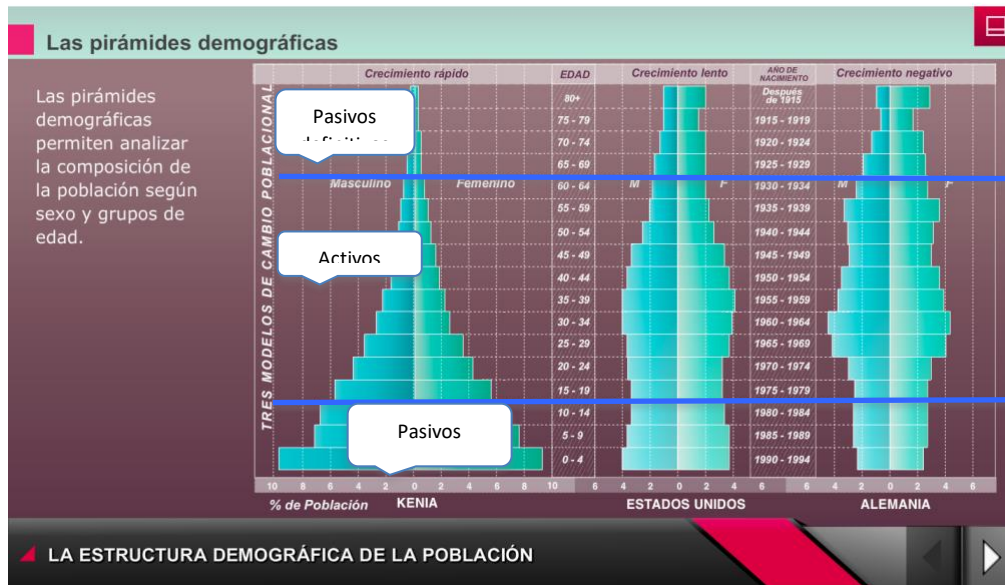
Como productor, el recurso humano se clasifica en dos grupos:

- a. **Activos**, son aquellos que potencialmente están en la edad de trabajar.
- b. **Pasivos**, son aquellos que no pueden trabajar y se dividen en dos subgrupos: los pasivos transitorios, que son los niños y jóvenes entre 0 a 15 años y los pasivos definitivos, que son los adultos mayores de 60/65 años.

Actividad 2

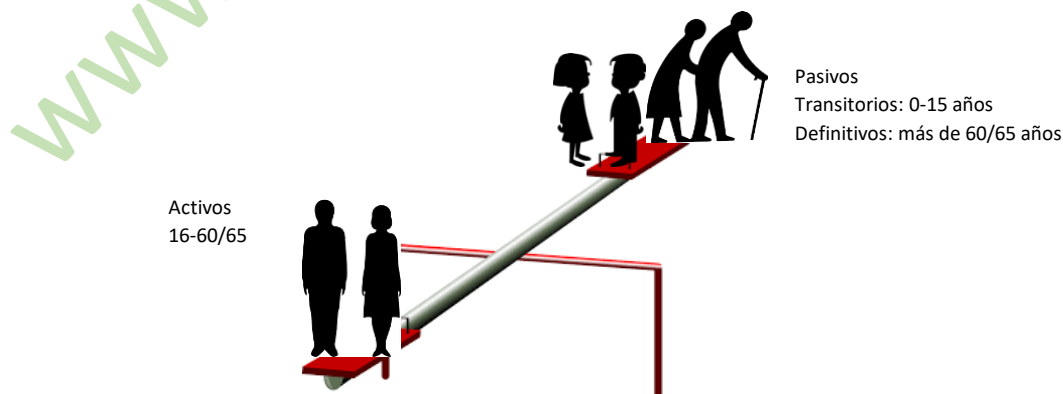
Para visualizar y analizar la distribución de la población, los geógrafos utilizan un gráfico llamado *pirámide de población*, que no solo nos permite imaginarnos las enormes realizaciones egipcias sino que es una herramienta muy útil para pensar los problemas demográficos y planificar soluciones. Podés ver cómo se construye y se analiza una pirámide de población en este [video.2](#)

Esta captura de pantalla del video nos permite reconocer tres tipos de pirámides y dónde se ubican los grupos demográficos pasivos y activos:



Con sus aportes, los grupos económicamente activos contribuyen a que el Estado distribuya recursos para sostener a los grupos pasivos. En el ámbito familiar, las personas económicamente activas sostienen a los miembros del grupo que no pueden trabajar.

Si ubicamos a estos grupos en un *sube y baja*, cuando los activos logren mantener a los pasivos habría equilibrio. El siguiente esquema te muestra estos tres grupos:



1. Pero, ¿qué ocurriría si por algún motivo el peso de los pasivos del *sube y baja* fuera mayor que el de los activos? Y por el contrario, ¿si el peso de los activos del *sube y baja* fuera mayor que el de los pasivos?
2. Si formarás parte de un gobierno, ¿cuál de las dos situaciones te preocuparía más? ¿Por qué?

Por suerte, los matemáticos nos ayudan a expresar esta relación entre pasivos y activos. Es el *índice de dependencia* que refleja «la cantidad de población que depende, en términos teóricos, de cada individuo en edad activa»³ y se calcula de la siguiente manera:

$$\text{Índice de Dependencia} = \frac{(\text{Población de 0 a 14 años} + \text{Población de 65 años y más.}) \times 100}{\text{Población entre 15 y 64 años}}$$

Te mostramos a continuación una serie de estadísticas⁴ de población por edades de tres países distintos. ¿Te animas a calcular el índice de dependencia de cada uno de ellos?

Grupos de edades	República del Congo	Argentina	Finlandia
0-14	2.064.524	10.891.623	906.816
15-24	847.276	6.767.503	629.067
25-54	1.678.897	17.441.188	2.084.712
55-64	212.349	4.045.719	733.615
Más de 65	151.628	5.147.260	1.164.161

1. A partir de los resultados obtenidos, ¿cuáles son los dos países que tienen mayor índice de dependencia? A pesar de tener índices de dependencia similares, hay una diferencia entre ambos. ¿Cuál es?

Seguimos con los recursos humanos, pero esta vez viendo a qué se dedican.

Las personas económicamente activas trabajan en la extracción de los recursos naturales, la manufacturación o industrialización de esos recursos y/o la provisión de servicios.

Veamos un ejemplo con algo que te es muy familiar: el móvil que nos permite mantener conversaciones, enviar mensajes o consultar internet. Esto es posible porque hay una compañía telefónica que te habilita el teléfono para hacerlo. Pero también, porque tu celular tiene una batería de litio que lo mantiene activo para que realices esas llamadas.

³ Ministerio del Interior, Obras públicas y Vivienda (2018). Disponible en <http://atlasid.planificacion.gob.ar/indicador.aspx?id=64>. [Consultado el 18 de febrero de 2018].

⁴ Elaboración propia a partir de distintas fuentes.

Este simple y cotidiano ejemplo involucra a varias actividades económicas. Entre ellas:

1 la extracción de litio para la batería.



2 la fabricación de la batería de litio.



3 el servicio que ofrece la compañía telefónica.



Estas actividades se denominan:

1 Actividades primarias o extractivas.

2 Actividades secundarias.

3 Actividades terciarias o de servicio.

Actividad 3

Estas actividades tienen distinto grado de complejidad y por lo tanto sus productos tienen mayor o menor valor de venta en el mercado. Nunca pagarías lo mismo por un servicio de telefonía celular que por la cantidad de litio que se necesita para la batería.

Los países que tienen un mayor porcentaje de población trabajando en actividades terciarias tendrán mayores ingresos, pero para ello han invertido en generar conocimiento, hacer investigación, incorporar tecnologías, capacitar a sus recursos humanos, etc.

Volvamos a las estadísticas y veamos cómo se distribuye la población según las actividades económicas en algunos países seleccionados:

Porcentaje de la población que trabaja en las distintas actividades económicas

Actividades	Francia	Dinamarca	España	Liberia	Níger	Etiopía
Primarias	0.5%	2.4%	4.2%	70%	87%	72.7%
Secundarias	24.8%	18.3%	24%	8%	4%	7.4%
Terciarias	74.7%	79.3%	71.7%	22%	9%	19.9%

- Habrás observado en este cuadro que es posible identificar dos grupos de países según el porcentaje de población trabajando en las actividades primarias, secundarias y terciarias. ¿Qué países integran cada uno de estos dos grupos?

Veamos ahora, para esos mismos países, otras estadísticas relacionadas con su economía y demografía:

Otros índices	Francia	Dinamarca	España	Liberia	Níger	Etiopía
Tasa de mortalidad infantil ⁶	3.2 o/oo	4 o/oo	3.3 o/oo	52.2	81.8 o/oo	41.6 o/oo
Esperanza de vida al nacer ⁷	81.9	79.5	81.8	63.3	55.9	62.6
Producto bruto por habitante (en dólares) ⁸	43.600	49.600	38.200	900	1.200	2.100
Porcentaje de la población viviendo bajo la línea de pobreza	14	13,4	21.1	54.1	45.4	29.6

- ¿Los grupos que mencionaste en el cuadro anterior se mantienen? ¿Qué conclusión extraes de la comparación de ambos cuadros?

Con estas estadísticas y otras que incluyen aspectos demográficos y económicos, los geógrafos incluyen a los países en uno u otro de estos grupos: los *centrales* y los *periféricos*, siendo los primeros en los que las condiciones de vida de su población son las mejores y en el caso de los segundos, donde la pobreza, la desigualdad y la baja calidad de vida son frecuentes.

Actividad 4

En los países periféricos, las actividades económicas incluyen un injusto porcentaje de niños trabajando cuando deberían estar en la escuela. Los ámbitos de trabajo son las cosechas o las minas en las áreas rurales y diversas actividades en los grandes centros urbanos.

Conscientes de este problema, organizaciones internacionales y Estados nacionales están trabajando en proyectos y planes para erradicar el trabajo infantil.

6 Cantidad de niños que mueren antes del año de edad, cada mil nacimientos, en un año.

7 Cuántos años se espera que viva un recién nacido en un país, dadas las condiciones socioeconómicas del mismo.

8 Se obtiene al dividir lo que ingresa en un país por lo que produce en bienes y servicios por el total de habitantes.

Antes de seguir con este tema, ten en cuenta que los niños tienen el derecho de **no trabajar**. Observá este video (<https://www.educ.ar/recursos/40395/trabajo-infantil>) y completá para cada una de estas situaciones si lo que ocurre está autorizado, en este caso, por las leyes argentinas sobre el trabajo infantil:

- José vive en Jáchal, provincia de San Juan. Tiene 10 años y asiste a la escuela de su pueblo excepto en el momento de la cosecha de cebollas. El pago es poco, pero de esa manera ayuda a su familia.
- Ignacio es estudiante universitario. Tiene 17 años y está haciendo el ingreso a Ingeniería. Durante la mañana, cuando no tiene clases, trabaja en una fotocopiadora.
- Isabel vive en un barrio porteño. Está terminando su escuela primaria y cuando termina las clases, a las 5 de la tarde, va al microcentro para ayudar a su papá a recoger cartones.

Si te interesa el tema, puedes encontrar otros videos sobre trabajo infantil en la Argentina en <https://www.educ.ar/recursos/118956/el-trabajo-infantil-en-imagenes>

Las condiciones de trabajo más desfavorables también afectan a las mujeres. Las vemos haciendo tareas pesadas en la agricultura, como vendedoras ambulantes y cumpliendo extensos horarios en las industrias. Veremos qué ocurre en esta última actividad con la mano de obra femenina.

Información complementaria

Dentro de las actividades industriales se encuentran las ensambladoras, cuyo objetivo es armar un producto con las partes recibidas, generalmente de otro país. En muchos lugares reciben el nombre de «maquilas». Este término nació en México, donde se instalaron ensambladoras en la frontera con Estados Unidos.

Esta imagen⁹ muestra una maquiladora mexicana dedicada a la confección de ropa. Los materiales suelen llegar de Estados Unidos y la confección las hacen mujeres mexicanas, por sueldos más bajos que los de las estadounidenses. Otros rubros en los cuales se emplean estas mujeres es en el ensamblado de aparatos electrónicos e instrumentos médicos. Las condiciones de trabajo suelen ser muy desfavorables. Muchas horas de trabajo, paradas la mayoría de ellas, sin posibilidades de descansos intermedios y sin dispositivos de protección (por ejemplo, barbijos).



Otro ejemplo del trabajo femenino en desfavorables condiciones es el «trabajo invisible» reflejado en el siguiente artículo periodístico¹⁰:

ECONOMÍA

Hacer bordados a mano para maquilas, un trabajo invisible

Mujeres trabajan hasta 15 horas diarias en casas para alimentar a sus hijos

1 marzo, 2014

⁹ Wikipedia Commons. Disponible en

https://www.google.com.ar/search?q=maquila+m%C3%A9xico&tbm=isch&source=Int&tbs=sur:fc&sa=X&ved=0ahUKEwi1o_Od-bTZAhXDHpAKHalFAPiQpwUIHQ&biw=1438&bih=715&dpr=1#imgrc=oUrMNDmtebEsYM: Consultado el 20 de febrero de 2018.

¹⁰ *La Nación*. (2014) Hacer trabajos a mano para maquilas, un trabajo invisible. Disponible en <https://www.nacion.com/economia/hacer-bordados-a-mano-para-maquilas-un-trabajo-invisible/PDY3SQT3HND4TOXSWIS63VPTZI/story/>. [Consultado el 20 de febrero de 2018].

Mujeres salvadoreñas hacen bordados a mano en sus casas que luego son comercializados por grandes empresas en el exterior.

San Salvador. Al menos 300 mujeres salvadoreñas trabajan como «bordadoras a domicilio» desde sus humildes hogares y sin ningún tipo de prestaciones para grandes empresas textiles que exportan sus productos hacia el exterior.

Día y noche, únicamente con aguja, hilo y tijeras, estas mujeres producen con sus manos diferentes figuras en un pedazo de tela que posteriormente adornará la ropa de alguien.

De acuerdo al estudio «Haciendo visible lo invisible: La realidad de las bordadoras a domicilio», más de 300 mujeres realizan este trabajo para siete empresas de capital salvadoreño cuyas exportaciones van principalmente para Estados Unidos y también a Japón, el Reino Unido y Costa Rica, dijo Monserrat Arévalo, coordinadora de la investigación.

Arévalo, directora de la organización no gubernamental Asociación Mujeres Transformando, reconoció que no existe un número exacto de las mujeres que se dedican a esta labor ni de las maquilas que las contratan, pues prácticamente es un trabajo «invisible» en el país.

El Ministerio de Trabajo «no tiene estadísticas» de cuántas mujeres están sometidas a esta labor, que cumplen en prolongadas jornadas sin prestaciones laborales, enfatizó.

Con esta modalidad, al pagarles menos que a sus empleados permanentes «las empresas se ahorran salarios, prestaciones sociales, indemnización y los costos de producción», como agua y luz, indicó.

Aunque no existe un registro oficial de «sociedades que contraten trabajadoras que realicen labores de bordado a domicilio», hay mujeres que tienen al menos 15 años dedicadas a esa tarea, según la investigación presentada recientemente por la Asociación.

Varias de esas mujeres consultadas no quisieron identificarse porque temen quedarse sin su trabajo, que es su única fuente de ingresos, pese a que les deja más costos que beneficios.

«Arelly» (nombre ficticio) dijo que ya tiene al menos 15 años de estar trabajando como bordadora desde su casa y que nunca ha recibido ningún tipo de prestación laboral.

De acuerdo a la delgada mujer, madre de cuatro menores, su jornada de bordado se inicia a las 5 a. m. y culmina a altas horas de la noche, rutina que alterna con sus labores domésticas.

Similar situación señaló «Margarita», quien está esperando a su cuarto hijo.

«Cuando siento que el trabajo no lo voy a sacar, me levanto a las cuatro de la mañana a hacerles desayuno a las niñas que van para la escuela»; luego alterna el bordado con preparar el almuerzo, «y de ahí me vuelvo a sentar hasta la noche», relató.

«Cuando (las empresas) dicen que les urge, nos toca desvelarnos casi toda la noche», dijo por su parte «Rosa», madre de dos niños.

Las mujeres coincidieron en que no tienen capacidad u oportunidades de hacer otro trabajo, y que se ven obligadas al bordado en desventajas laborales por las necesidades de estudio, comida, salud y vestuario de sus familias.

El salario que perciben las bordadoras es variable, ya que depende de varios factores.

Sin embargo, el estudio calculó que el promedio salarial por pieza, en una submuestra de 88 mujeres, es de entre \$2,11 y \$2,27.

El documento calcula que si elaboran 40 piezas en el mes obtienen un salario de entre \$88,40 y \$90,80 y de entre \$168,8 y \$181,6 dólares si son 80 piezas.

Pero, según las mujeres entrevistadas, pueden llegar a ganar \$100 en el mes si hacen 40 piezas, aunque eso depende del valor de la pieza, cuyo pago máximo es de tres dólares.

Muchas de las mujeres padecen enfermedades «músculo-esqueléticas» por sus «movimientos repetitivos por largas hora» durante el bordado, y problemas de la vista, indicó Arévalo.

Entre esas enfermedades están: la tendinitis del hombro y osteoartritis cervical, lumbalgia y déficit visual, precisa el documento.

La Organización Internacional del Trabajo aprobó en 1996 el Convenio 177 sobre el Trabajo a Domicilio, que reconoce que las personas que cumplen esa actividad tienen derecho a los estándares mínimos establecidos en la legislación internacional.

El acuerdo solo ha sido ratificado por diez países, entre ellos Argentina, el único de Latinoamérica, detalla el estudio.

Respuestas probables

Actividad 1

1. Bajo de la Alumbreira resultó tener en su subsuelo importantes reservas de oro y cobre, al igual que otros yacimientos en la zona cordillerana argentina.
2. La explotación de este yacimiento requirió, en el momento de la construcción de edificios y caminos, una importante cantidad de obreros, muchos de ellos de las provincias vecinas. En la fase de la explotación esta demanda de recursos humanos disminuyó dado el alto grado de tecnificación del proceso.
3. Los efectos más evidentes de la explotación sobre el paisaje son: el dique de cola con restos del proceso de concentración de los minerales; un enorme agujero producto de la extracción de rocas con explosivos para obtener el oro y el cobre; la contaminación visual del paisaje; el deterioro de las aguas superficiales y subterráneas entre otros. Al finalizar la explotación, la empresa debe restaurar las condiciones iniciales de la zona.
- 4.



Actividad 2

1. Si en un país el grupo de pasivos se incrementara notablemente, este tendría inconvenientes económicos, ya que lo producido por los activos no alcanzaría para mantener los servicios educativos, sanitarios y de seguridad social de toda la población. Por el contrario, si los activos fueran más o estuvieran equilibrados, sus aportes permitirían satisfacer las necesidades de los otros dos grupos.
2. En general, a los gobiernos les preocupa que los activos no lleguen a cubrir las necesidades de los pasivos a través de sus aportes. Si así ocurriera, no tendrían los ingresos necesarios para pagar jubilaciones, pensiones, subsidios y atender a las necesidades educativas y sanitarias de la población en general.
3. Los índices de dependencia son:

- Congo: 80.
- Finlandia: 60.
- Argentina: 56.

Congo y Finlandia tienen altos índices de dependencia aunque las causas son distintas. El Congo tiene una alta tasa de natalidad y por consiguiente muchos pasivos transitorios, mientras que Finlandia tiene muchos pasivos definitivos, ya que las condiciones de vida aseguran una alta esperanza de vida.

Actividad 3

1. El cuadro muestra dos grupos. Uno de ellos, integrado por España, Francia y Dinamarca, que tiene un mayor porcentaje de población dedicado a la provisión de servicios. El otro, integrado por Etiopía, Níger y Liberia tiene una economía basada en las actividades extractivas (agricultura, minería, pesca y explotación forestal).
2. Los países de este cuadro se agrupan igual que en el anterior. Existe una relación: los países con predominio de actividades terciarias cuentan con mayores ingresos y de posibilidades para mejorar la calidad de vida de sus habitantes.

Actividad 4

1. Los casos de José e Isabel están considerados como trabajo infantil por las leyes argentinas. Ambos tienen menos de 16 años. Ignacio tiene posibilidades de trabajar, ya que lo hace en horario diurno.